

# Kindergarten - ABC

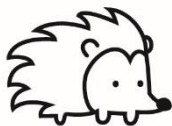


## „Ihre Fragen von A - Z!“

Unsere Kindertageseinrichtung ist eine familienergänzende Institution. Die Bildungs- und Erziehungsarbeit gelingt am besten zum Wohle ihres Kindes, wenn wir auf einer partnerschaftlichen, guten Basis zusammen-arbeiten können. Aus diesem Grund haben wir ein ABC für den Kindergarten erstellt. Dieses soll eine Orientierungshilfe sein und wichtige Standards in unserer Einrichtung beschreiben.

Viel Spaß beim Lesen!

die Igel und die Hasengruppe!



Kindernest Niedertaufkirchen  
Hauptstraße 14  
84494 Niedertaufkirchen  
Tel: 08639 / 708994  
Email: [kiga.ntk@vg-rohrbach.de](mailto:kiga.ntk@vg-rohrbach.de)

**Aufsicht:** Die Aufsichtspflicht für die Kinder beginnt mit der persönlichen Übergabe an die Erzieherin und endet, wenn Sie Ihr Kind abholen und wir es an Sie übergeben. Das Personal ist nur während der Öffnungszeiten der Einrichtung verantwortlich. Es ist uns sehr wichtig, dass wir jedes Kind persönlich begrüßen und verabschieden. So fühlt sich ihr Kind willkommen und ein klarer Beginn bzw. Ende der Aufsichtspflicht ist erkennlich.

**Abholerlaubnis:** Ihr Kind darf auch von Personen, die von Ihnen dazu ermächtigt sind, abgeholt werden. Tragen Sie diese Personen im Betreuungsvertrag ein und geben Sie am Morgen Bescheid, wer das Kind abholt. Geschwister, die Ihr Kind abholen dürfen, müssen mindestens 14 Jahre alt sein und wir benötigen eine schriftliche Einverständniserklärung.

**Abholzeiten:** Sie haben die Möglichkeit individuelle Abholzeiten für ihr Kind zu buchen. Bitte achten Sie darauf, die von Ihnen gebuchten Abholzeiten nicht zu überschreiten. Holen sie ihre Kinder immer pünktlich ab und beachten sie dabei, dass die Buchungszeit die Bring- und Abholzeit mit einschließt. Die Buchungszeit kann geändert werden.

**Allergien:** Es ist für uns sehr wichtig über Allergien oder Unverträglichkeiten Ihres Kindes informiert zu sein. Nur so können wir zum Wohl Ihres Kindes handeln.

**App - Stay informed:** Mit Hilfe der App bleiben wir mit Ihnen im Austausch. Kinder können über diese krankgemeldet werden und es werden auch wichtige Elterninformationen weitergegeben. Auch der Speiseplan ist dort einsehbar. Das regelmäßige kontrollieren ist deshalb sehr wichtig, um keine Neuigkeiten zu verpassen.

**Bringzeit der Kinder:** Bis um 08.15 Uhr sollten die Kinder spätestens in der Einrichtung sein, damit wir den Tag gemeinsam mit dem Morgenkreis beginnen können. Früher wäre wünschenswert, damit die Kinder noch eine Spielzeit haben.

**Betreuungszeit:** Die genaue Betreuungszeit Ihres Kindes entnehmen sie bitte Ihrer eigenen Buchungsvereinbarung.

**Beobachten:** Wir beobachten ihre Kinder in der Kindergartenzeit und dokumentieren dies in verschiedenen Beobachtungsbögen, die dann Teil der Eltern- bzw. Entwicklungsgespräche sind. Hierzu verwenden wir die Bögen Seldak (Sprachentwicklung und Literacy bei deutschsprachig aufwachsenden Kindern), Sismik (Sprachverhalten und Interesse an Sprache bei Migrationskindern in Kindertageseinrichtungen) und Perik (Positive Entwicklung und Resilienz im Kindergartenalltag),

**Brotzeit/Buffer:** Wir machen täglich Brotzeit. Eine gesunde Ernährung ist uns sehr wichtig. Bitte geben Sie Ihrem Kind eine ausgewogene Brotzeit und **keine** Süßigkeiten mit (Ausnahme: Geburtstag). Jedes Kind benötigt eine Trinkflasche. Zusätzlich gibt es bei uns Tee, Wasser und Milch.

Wir nehmen an der Aktion Schulfrucht teil. Hier bekommen wir wöchentlich kleine Portionen Obst und Gemüse, das wir täglich zum Essen für Ihre Kinder zum Essen vorbereiten.

Wir bereiten 14 tägig im Wechsel immer einmal in der Woche zusammen mit den Kindern ein gesundes Frühstück vor oder einen Müsli-Tag vor. An diesem Tag benötigen die Kinder keine

Brotzeit. Die Zutaten werden von den Eltern besorgt. Die Kinder entscheiden in einer Konferenz wer was mitbringen möchte. (Partizipation)

**Eingewöhnung:** Die Eingewöhnung in den Kindergarten gestalten wir nach den Bedürfnissen der Kinder sehr individuell in Zusammenarbeiten mit Ihnen. Planen Sie deshalb etwas Zeit für die Eingewöhnungsphase mit ein. Grundsätzlich gewöhnen wir angelehnt nach dem Infans-Modell ein. Dieses bekommen sie separat.

Die Zeit der Eingewöhnung ist ein gegenseitiges Kennenlernen und es wird eine vertrauensvolle Basis geschaffen. Dies ist wichtig, damit Ihr Kind sich bei uns wohlfühlt und gut lernen kann.

**Elternbeirat:** Dieses Gremium wird im Herbst gewählt. Es berät und unterstützt das Personal, Eltern und Träger bei wichtigen Entscheidungen.

**Elternpartnerschaft:** Findet unter anderem in Form von Tür- und Angelgesprächen statt. Bei Bring- und Abholzeiten werden sowohl von den Eltern als auch vom Personal individuelle und / oder situationsbezogene Informationen ausgetauscht. Zur Stärkung der Partnerschaft finden auch Ausflüge und Feste statt

**Entwicklungsgespräche:** Es findet einmal im Jahr ein Termin für ein Elterngespräch statt. Hierbei wird der Entwicklungsstand Ihres Kindes besprochen. Bei Bedarf kann es auch häufiger stattfinden.

### **Ferien**

Unser Haus ist ganzjährig geöffnet, nur im Monat August, an Weihnachten, eine Woche Pfingsten, sowie an den gesetzlichen Feiertagen ist unsere Einrichtung geschlossen. Wir versuchen die Schließtage so gering wie möglich zu halten. Wir bieten deshalb nach Möglichkeit einen Ferienbetreuung an. Unsere konkreten Schließtage erhalten Sie zu Jahresbeginn. Bitte, melden Sie Ihr Kind verbindlich für die benötigte Zeit schriftlich an, da das Personal zu diesen Zeiten Urlaub und Überstunden abbaut.

### **Feste**

Wir feiern mit den Kindern die Feste im Jahreskreis. Teils mit, teils ohne Eltern

### **Fotos**

Um einen Einblick in den Kindergartenalltag zu geben, fotografieren wir die Kinder im Alltagsgeschehen und bei aktuellen besonderen Aktionen. Diese Fotos werden laut Datenschutzgrundverordnung und ihre Freigaben veröffentlicht

**Fragen:** Um Missverständnisse und Unklarheiten zwischen Eltern und Kindergartenpersonal zu vermeiden oder zu klären, fragen Sie bitte umgehend nach. Bitte scheuen Sie sich nicht uns anzusprechen!

**Freispiel:** Spielen ist eine wichtige Grundlage für die Entwicklung Ihres Kindes. Das freie Spiel ist eine Form der Alltagsbewältigung und ist die Voraussetzung für eine positive Persönlichkeitsentwicklung. Es vermittelt Selbstbewusstsein und Selbstwertgefühl. Das Freispiel ist eine sehr wichtige Möglichkeit der Kinder um zu Lernen, Erfahrungen zu sammeln und sich frei zu entfalten.

**Früh- und Spätdienst:** Der Frühdienst ist von 7.00 -7.30 Uhr bei den Schmetterlingen. Ab 13.00 Uhr beginnt der Spätdienst bei den Bären.

**Garderobe:** In der Garderobe findet jedes Kind seinen eigenen Platz. Bitte nutzen Sie nur diesen als Ablage und Stauraum für Ihr Kind. Beschriften Sie alle Gegenstände Ihres Kindes mit Namen.

**Geburtstage:** Wir feiern den Geburtstag Ihres Kindes in der Gruppe. Ihr Kind steht an diesem Tag im Mittelpunkt. Für den Geburtstag sprechen Sie bitte mit uns einige Tage vorher einen Termin ab. Es ist uns nicht mehr erlaubt Kuchen mit Sahne oder Creme auszugeben, außerdem darf die Kühlkette bei den Waren nicht unterbrochen werden aus Hygienevorschriften des Gesundheitsamtes. Bitte berücksichtigen Sie dies bei den Kindergeburtstagen. Bitte geben Sie Ihrem Kind entweder Kuchen oder etwas Deftiges mit. Außerdem sollen die Geburtstagskinder keine Geschenke für die anderen Kinder mitbringen (Konkurrenzdenken). Bitte geben Sie Ihrem Kind bei Geburtstagsfeiern eine Brotzeit mit, denn es kann immer etwas dabei sein, das Ihr Kind nicht isst, oder das Geburtstagskind erkrankt kurzfristig.

**Haftung:** Für mitgebrachte Sachen, Schmuck und private Dinge übernimmt die Einrichtung keine Haftung.

**Homepage:** Auf der Homepage der Gemeinde ([www.vg-rohrbach.de](http://www.vg-rohrbach.de)) finden sie zahlreiche Informationen über unsere Einrichtung. Öffnungszeiten, Schließtage sowie ein kurzer Einblick in unseren Tagesablauf können dort eingesehen werden.

**Infos:** Im Vordergrund steht für uns das persönliche Gespräch mit Ihnen. Das wichtigste Instrument um Informationen weitergeben ist die Stay Informed App. Weitere Informationen erhalten sie auf der Infotafel im Eingangsbereich, per Elternschreiben (in Ihrem Postfach neben der Gruppenzimmertüre) und im Wochenplan. Wir bitten Sie, alle Informationen, die unseren Kindergartenbetrieb betreffen, immer zu lesen. Dies kommt Ihrem Kind zu Gute. Bei fehlender Information kann eine Benachteiligung für Ihr Kind entstehen.

**Kernzeit:** Die Kernzeit ist von 8.15 Uhr bis 12.15 Uhr. Während dieser ist unsere Haustüre zu. Diese sehen wir als Hauptzeit für unsere Bildungs- und Erziehungsarbeit. Deshalb bitten wir Sie, diese Zeiten nach Möglichkeit einzuhalten.

**Kleidung:** Bitte ziehen Sie Ihrem Kind bequeme, robuste Kleidung an, die dreckig werden darf. Wir möchten mit den Kindern oft ins Freie gehen. Daher bitten wir Sie, Ihr Kind der Witterung entsprechend anzuziehen. Im Sommer achten Sie bitte auf Sandalen mit Riemen, Sonnenkappe und Sonnenschutz, teils auch Badesachen und im Winter auf Schneeanzug, Mützen, Handschuhe (keine Fingerhandschuhe) und entsprechendes Schuhwerk.

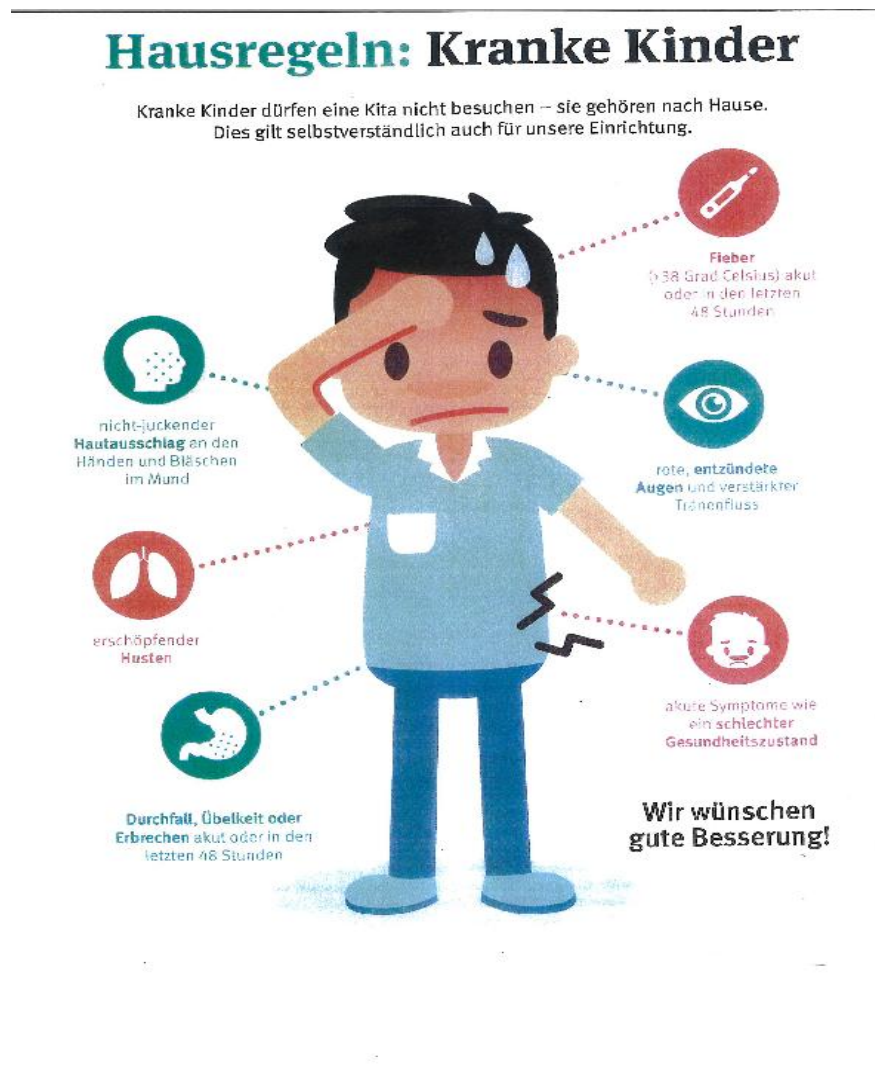
**Konzeption:** Unsere Konzeption beschreibt die Schwerpunkte, Ziele und Inhalte unserer pädagogischen Arbeit. Sie kann jederzeit bei uns in der Einrichtung ausgeliehen und eingesehen werden.

Auch das Schutzkonzept kann jederzeit eingesehen werden.

**Krankheiten:** Die Kinder haben das Recht bei Krankheit zu Hause zu bleiben. Ist Ihr Kind erkrankt, teilen sie uns das bitte umgehend am besten über die App mit Krankheitsursache mit.

Desweiteren behalten wir uns vor, Sie zu informieren, wenn Ihr Kind aufgrund einer Erkrankung nicht mehr in der Krippe bleiben kann und umgehend abgeholt werden muss.

Eine Rückerstattung bei Krankheit o.ä. für gebuchtes Mittagessen ist nicht möglich



**Mittagessen:** In unserer Einrichtung besteht die Möglichkeit, ein frisches Mittagessen zu buchen. Dieses wird vom Caterer „Börner-King“ in Massing angeliefert. Der Speiseplan mit den unterschiedlichen Gerichten und den dazugehörigen Allergenlisten ist in der App ersichtlich. Das Essen kostet pro Mahlzeit 2,50€. Das Essen kann tageweise eine Woche im Voraus bestellt werden. Bis spätestens Montag 8:15 müssen die Tage in die aushängende Liste an den Gruppen eingetragen werden.

Die Essens- Karten für das Mittagessen gibt es in Ihrer Gruppe zu erwerben für 10 oder 20mal Essen.

Eine Rückerstattung bei Krankheit o.Ä. für gebuchtes Mittagessen ist nicht möglich.

### **Naturtage:**

Einmal wöchentlich nach der Eingewöhnungsphase gehen die Kinder aus beiden Gruppen in die Natur. Dies geschieht per Partizipation. Sie können selber entscheiden, ob sie daran teilnehmen wollen. Dazu gibt es ein Konzept, das eingesehen werden kann.

### **Notfallnummer:**

Bitte hinterlegen Sie immer eine aktuelle Telefonnummer bei uns.

**Öffnung unseres Hauses nach Innen:** In unserem Haus wird teiloffen gearbeitet, das heißt, wir öffnen unsere Einrichtung nach innen. Nach einer gewissen Eingewöhnungszeit in der Kerngruppe, sind die Flure und die Gruppentüren offen und die Kinder dürfen alle Räume und Ecken nutzen. Die Krippenkinder dürfen die Kindergartenkinder zu bestimmten Zeiten besuchen und umgekehrt.

Es gibt einen Aktionstag im Kinderneest an denen verschiedene pädagogische Angebote gemacht werden.

**Projektarbeit:** Wir arbeiten mit Ihrem Kind an verschiedenen Projekten, teils themenbezogen auf den Jahreskreis oder auf die Interessen der Kinder abgestimmt. Auch gibt es wiederkehrende Programme nur für die „Vorschulkinder“ wie die Zahlenreise, die Sprachförderung, das kleine Quadrat, Medienbildung, usw..

### **Partizipation:**

Dies heißt eigenaktiv den Raum, das Material und den Spielpartner selbst wählen. Durch ein hohes Maß an Selbst- und Mitbestimmung werden die Kinder gestärkt und in ihrer Persönlichkeit gefördert.

### **Regelmäßigkeit:**

Ihr Kind sollte regelmäßig die Einrichtung besuchen. Nur dann wird es sich wohlfühlen und Freunde finden. Und nur so können wir unserem pädagogischen Auftrag gerecht werden.

### **Raumgestaltung:**

Wir verändern immer wieder die Spielbereiche für Ihr Kind, damit es abwechslungsreich und spannend für Ihr Kind bleibt.

### **Sammelmappe:**

Ihr Kind bekommt in der Einrichtung eine Mappe in der die in der Einrichtung gemalten Kunstwerke gesammelt werden. Diese bekommt es zum Ende der Kindergartenzeit mit nach Hause.

### **Schweigepflicht:**

Alle Mitarbeiterinnen unterliegen der Schweigepflicht. Ohne Einverständnis werden keine Informationen über Ihr Kind oder Ihre Familie an Dritte weitergegeben. Daten werden entsprechend den gesetzlichen Datenschutzbestimmungen behandelt.

Auch Sie als Eltern unterliegen der Schweigepflicht, wenn sie ihr Kind in die Einrichtung begleiten.

### Straßenschuhe:

Unsere Kinder spielen sehr viel auf dem Boden und den Teppichen, aus diesem Grund bitten wir Sie, die Straßenschuhe vor dem Gruppenzimmer auszuziehen.

**Tagesablauf:** Unser Tagesablauf beinhaltet verlässliche, stabile Inhalte, die dem Kind Struktur und Sicherheit bieten. Es wird aber auch die Individualität der Kinder berücksichtigt. In unserem Tagesablauf überschneiden sich die verschiedenen Abläufe.

ab 07.00 Uhr	<b>Frühdienst bei den Schmetterlingen</b> Die Kinder werden persönlich begrüßt und können in der Gruppe ankommen.
ab 07.30 Uhr	<b>Gruppenöffnung bei den Schmetterlingen/Bären</b>
Bis 8.15 Uhr	<b>Freispiel</b> In dieser Zeit bestimmt das Kind selbst, was, mit wem, und wo es spielen möchte.
8.15Uhr	<b>Morgenkreis</b> Im Morgenkreis stärken wir die Gemeinschaft unserer Gruppe, wir beschäftigen uns mit dem Kalender (Tag, Datum, Jahreszeit) und bringen in Erfahrung welche Kinder nicht da sind. Nach einem kurzen, bekannten Spiel wird der Morgenkreis beendet.
bis ca. 09.15 Uhr	<b>Gruppenöffnung</b> , die Kinder können sich frei auswählen mit wem wo, wie und was sie spielen möchten. Es werden verschiedene Angebote gemacht
Ab ca. 9.15 Uhr	<b>Gemeinsame Brotzeit</b> in der jeweiligen Gruppe
Nach der Brotzeit	<b>Lernzeit</b> In dieser Zeit sammeln die Kinder Erfahrungen durch gezielte Angebote (z.B. Geschichten, Bilderbücher, Fingerspiele, Lieder, Tänze und vieles mehr) zu aktuellen Themen oder Interessen der Kinder. Während der Lernzeiten finden auch die Lernangebote für die Vorschulkinder statt.
11.00 Uhr	<b>Freispiel im Garten (bei passendem Wetter)</b> Im Garten können die Kinder ganz individuell ihren Bewegungsdrang ausleben oder sich zur Entspannung an verschiedene Orte zurückziehen.
11.30 Uhr	<b>Mittagessen</b>
ab 12.15 Uhr	<b>Abholzeit</b> Die Kinder können individuell, je nach Buchungsvereinbarung abgeholt werden. Wir verabschieden jedes Kind persönlich. Bei speziellen Vorkommnissen erhalten Sie eine kurze Rückmeldung.
13:30-14.00Uhr	<b>Spätdienst bei Bären</b>

**Turnen:** Um den Bewegungsdrang der Kinder zu stillen gibt es im Turnraum zu bestimmten Zeiten eine Bewegungsbaustelle. Wir sind bei schönem Wetter aber genauso draußen am

Turnen und Bewegen. Zum Turnen sollen die Kinder bequeme Kleidung tragen und sie sollen Antirutschsocken anziehen.

Die Kinder dürfen auch an anderen Tagen, während der Öffnung des Hauses, den Turnraum zusammen mit den Krippenkindern nutzen.

**Wechselkleidung:** Bei Bedarf sollte Ihr Kind Kleidung zum Wechseln am Garderobenhacken haben, damit Ihr Kind im Bedarfsfall seine eigenen Sachen tragen kann. **Windeln:** Kinder, die es benötigen, werden auch im Kindergarten gewickelt. Die Windeln und weitere Wickelutensilien werden von den Eltern selbst mitgebracht. Bitte sorgen Sie dafür, dass wir immer genügend Windeln usw. zur Verfügung haben.

**Wochenplan:** Wir tragen im Nachhinein unsere Aktivitäten in unseren Wochenplan ein, damit Sie erfahren was Ihr Kind im Kindergarten getan hat und welche Kompetenzen gefördert wurden. Bei Einverständnis werden auch Fotos abgebildet.

**Bitte denken Sie zum Wohle des Kindes daran,**

- uns über Erlebnisse und Veränderungen in der Familie zu informieren und mit uns zu sprechen, wenn Ihr Kind Probleme hat, krank oder traurig ist.
- die Arbeiten und die Entwicklungsfortschritte ihres Kindes zu schätzen.
- dass wir in der Einrichtung ein offenes Ohr für sie haben.
- dass sie uns Bescheid geben, wenn Ihr Kind nicht in die Einrichtung kommt.
- alle Informationen und Aushänge der Einrichtung zu beachten.

**Wir bemühen uns**

- umfassende Informationen an Sie weiterzugeben.
- um Austausch in Erziehungsfragen und Problemen.
- um Transparenz.

**Aktionen und Exkursionen**

- Besuch der Freiwilligen Feuerwehr, der Polizei, des Müllautos, des Zahnarztes,
- zum Bauernhof, zum Bauernhofmuseum, zur Kräuterwanderung
- Baden im Sommer
- Sommer- oder Familienfest
- Naturtage
- Laternenumzug
- Hochbeet bepflanzen
- Erlebnissabend der Vorschulkinder

Aktionen und Exkursionen können variieren und finden teils nicht jährlich statt.

Wir freuen uns, dass wir Ihr Kind ein Stück seines Lebens begleiten dürfen und wünschen uns allen eine schöne gemeinsame Zeit.

Auf gute Zusammenarbeit

Ihr Kindergartenteam